

Figura 1 - Andamento dei prezzi dei principali prodotti alimentari agricoli

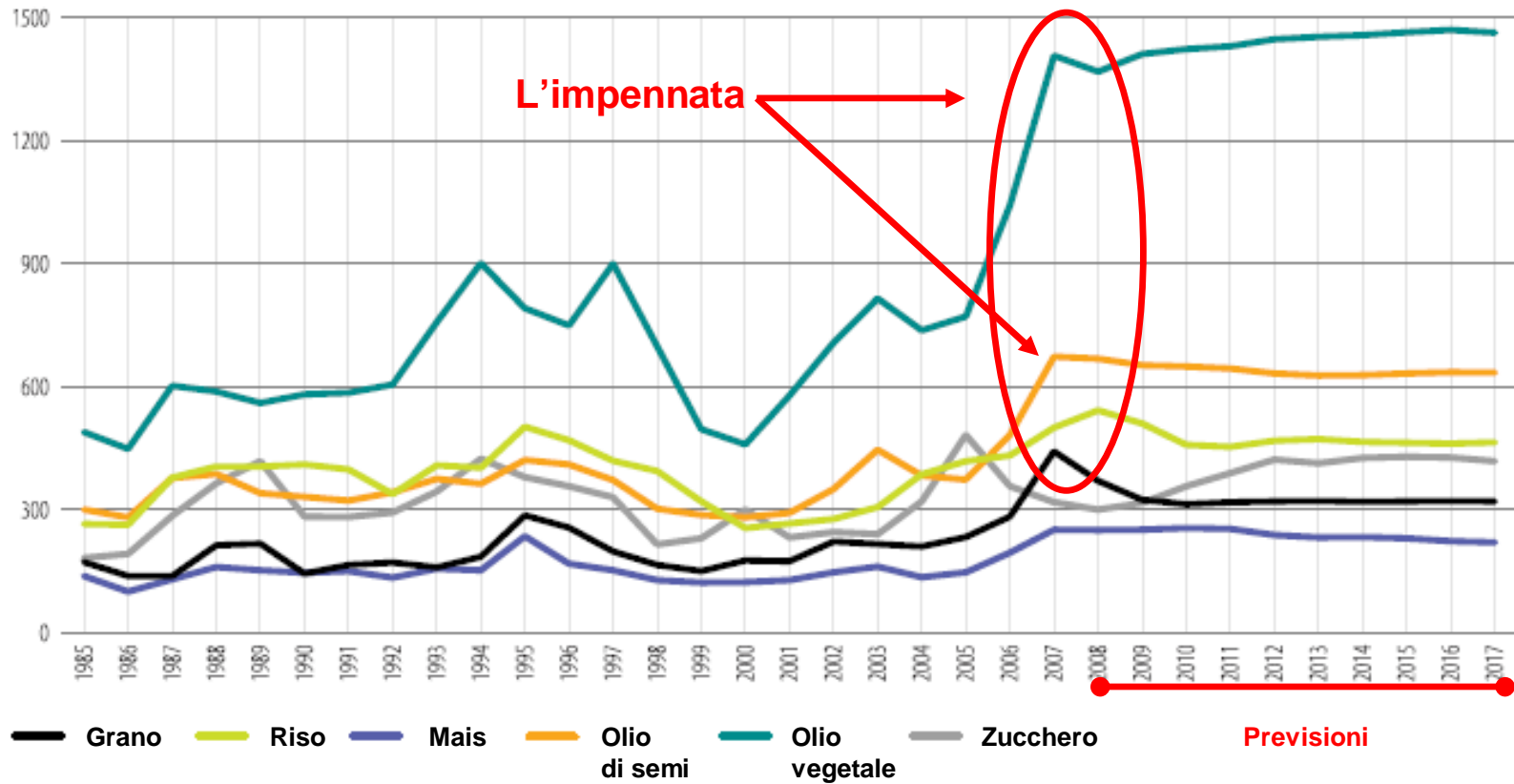
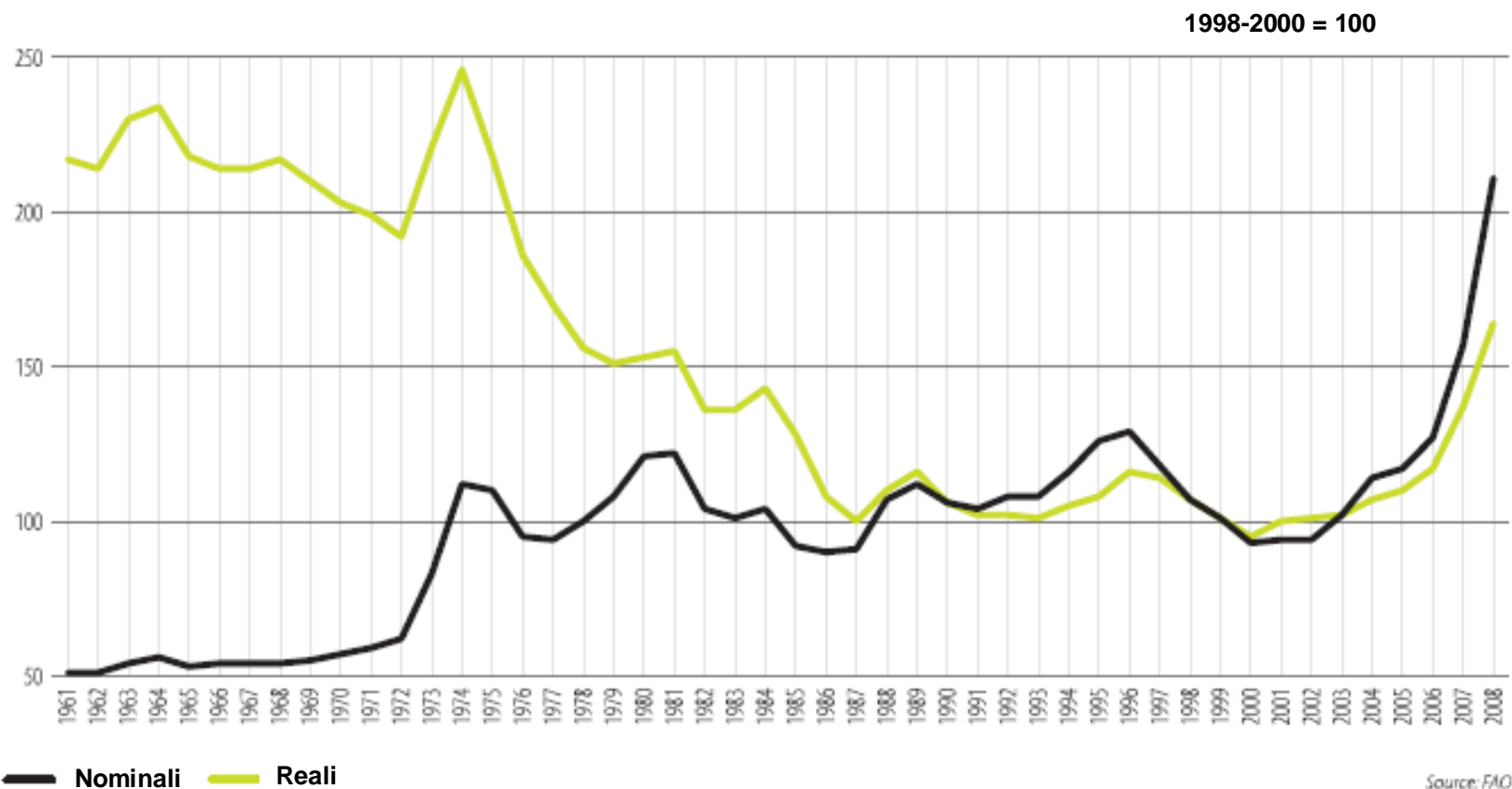


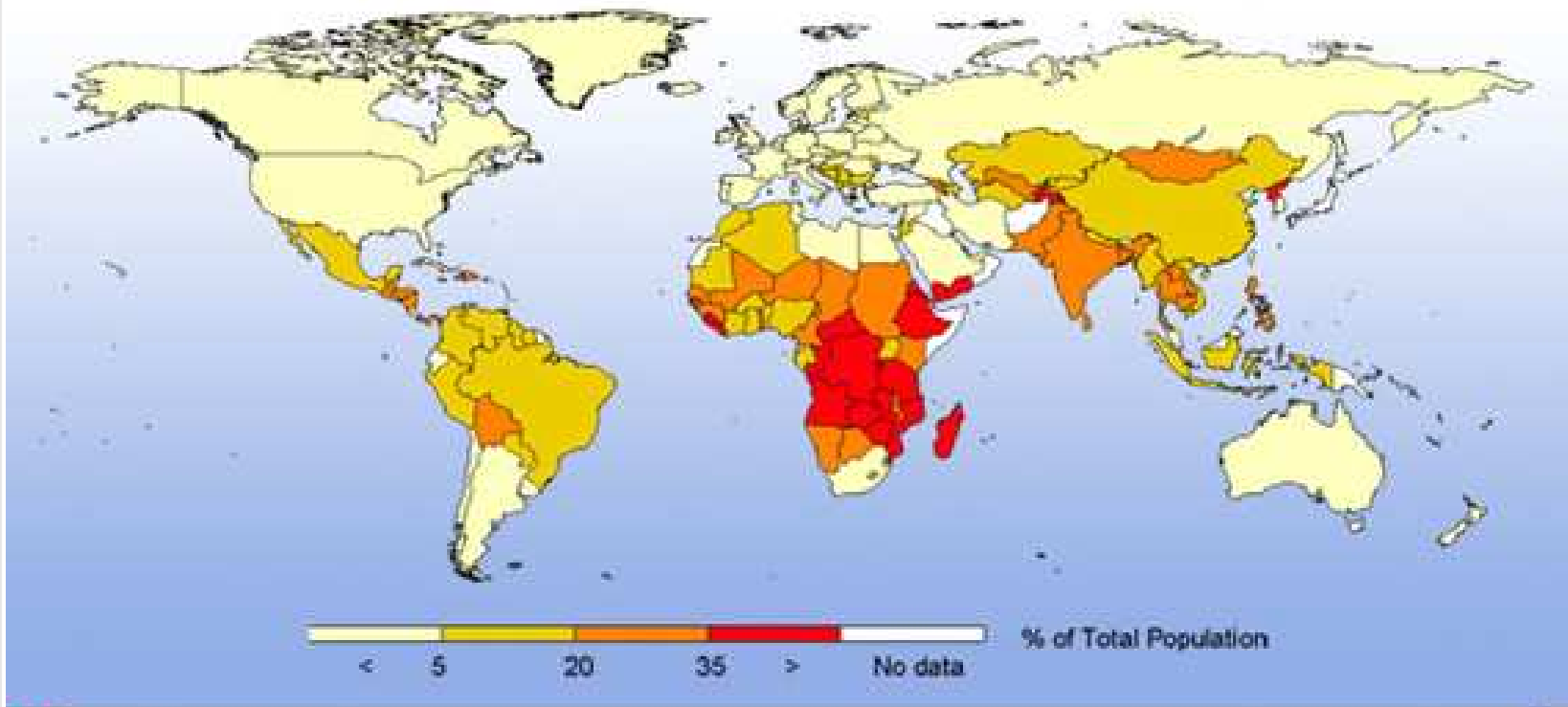
Figura 2 - Andamento storico dell'Indice dei prezzi alimentari FAO



La tendenza alla diminuzione dei prezzi reali si ferma alla fine degli anni '80. Dopo un periodo di alti e bassi, il graduale aumento inizia nel 2000, con un'impennata nel 2006. Il tasso di crescita media 2000-2005 è dell'1,3% annuo; nel 2006 sale al 15%!



Figura 3 - Popolazione denutrita nel mondo (2000 - 2002)



FAO Statistics Division, FAO Statistics Yearbook 2004 Vol.1

© FAO, 2005



**Figura 4 – Percentuale di spesa alimentare nell'indice dei prezzi al consumo e reddito pro capite per paesi selezionati**

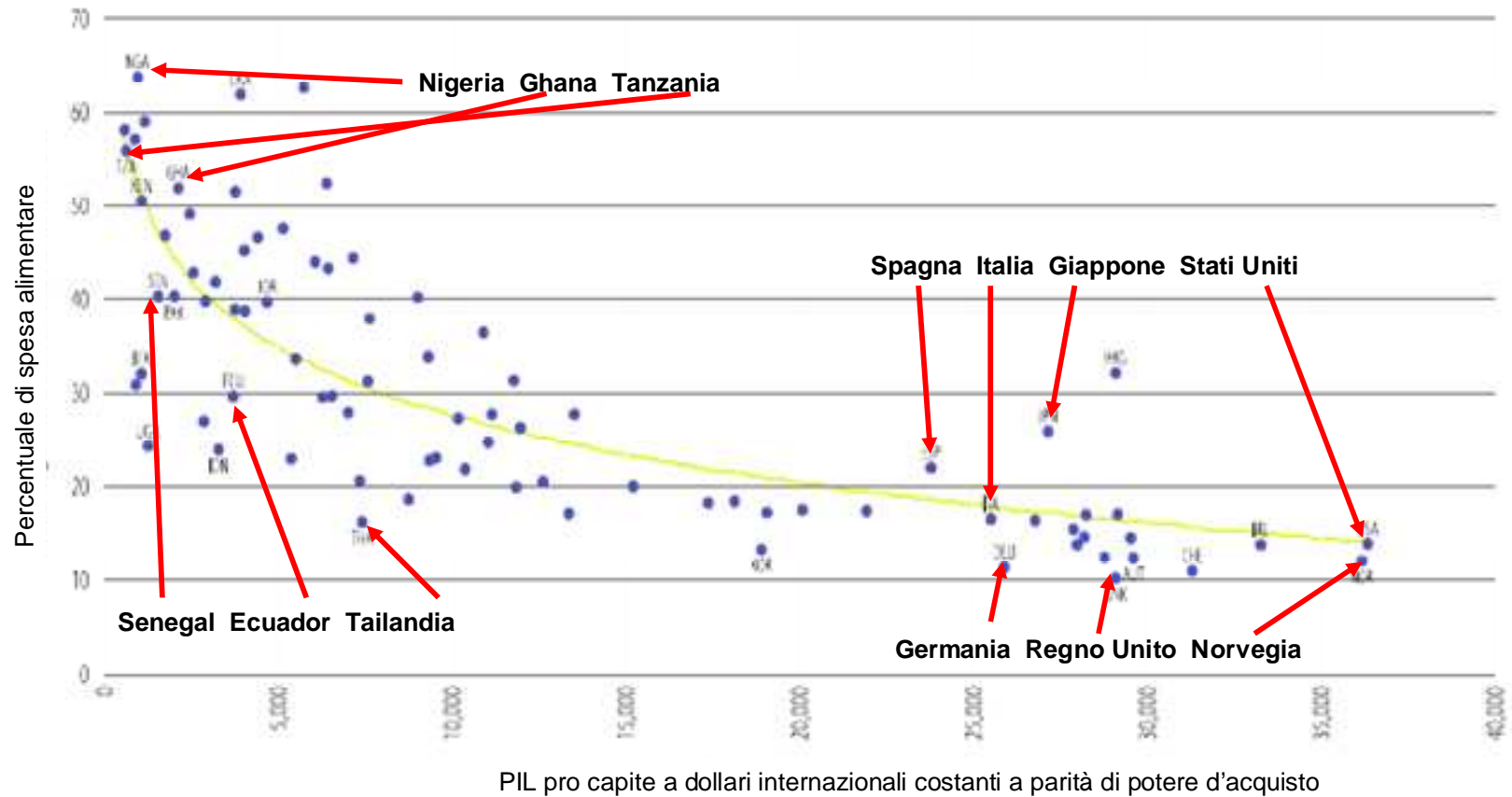
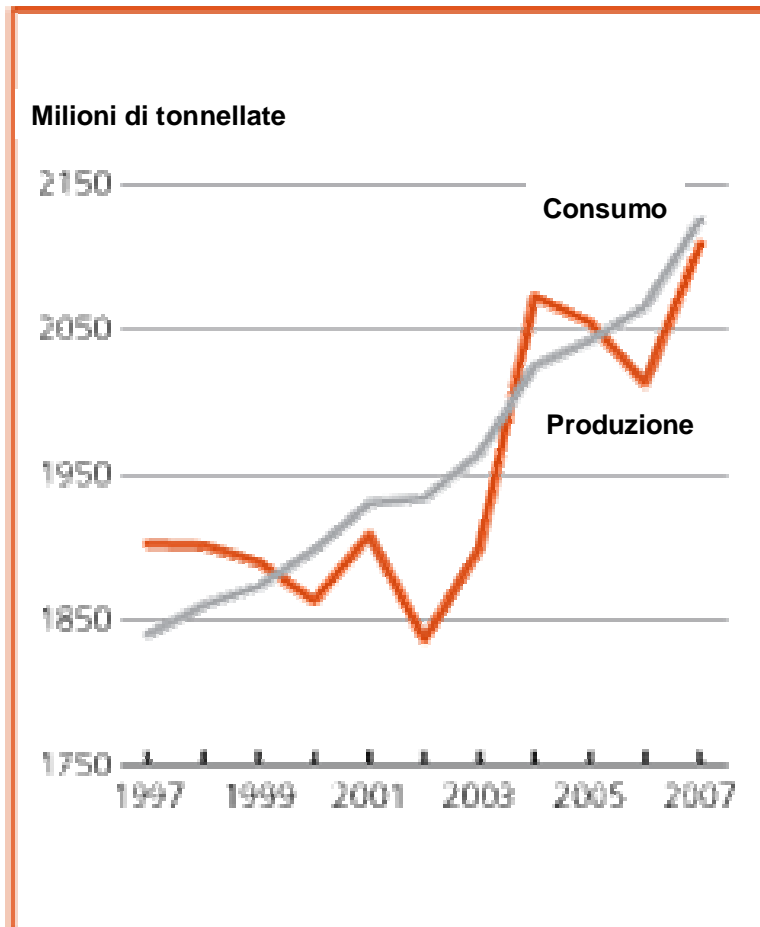


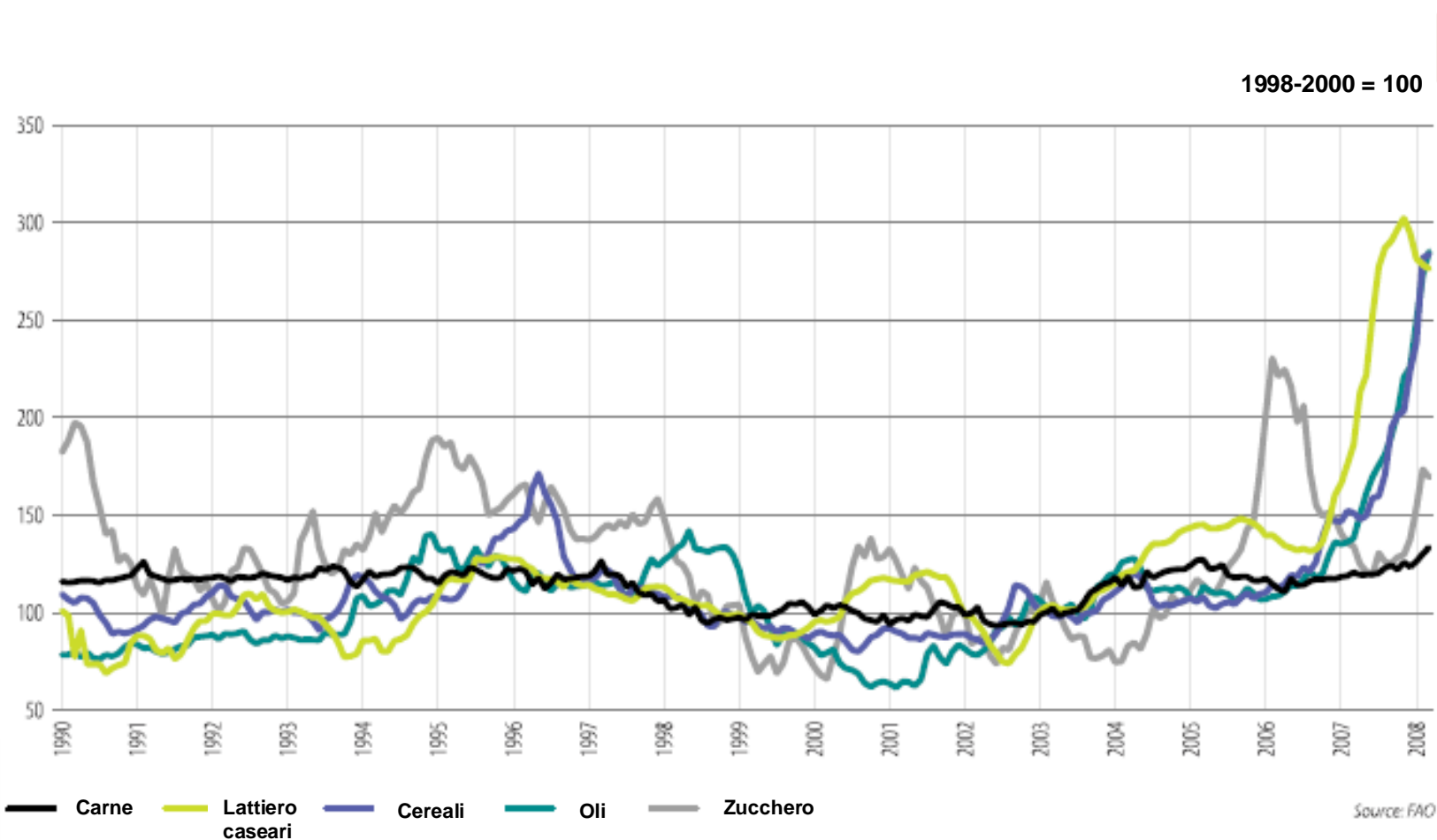
Figura 5 – Produzione mondiale e consumo di cereali



Fonte:



Figura 6 - Indice mensile dei prezzi FAO per i principali prodotti alimentari



L'aumento nella media dell'indice per i primi 3 mesi del 2008, paragonato agli stessi 3 mesi del 2007, è del 53%. Gli oli sono aumentati del 97%, i cereali dell'87%, i prodotti caseari del 58% e il riso del 46%

